

# Faunitaxys

*Revue de Faunistique, Taxonomie et Systématique  
morphologique et moléculaire*



Volume 5  
Numéro 2

MARS 2017

ISSN : 2269 - 6016  
Dépôt légal : Mars 2017

# Faunitaxys

*Revue de Faunistique, Taxonomie et Systématique  
morphologique et moléculaire*

ZooBank : <http://zoobank.org/79A36B2E-F645-4F9A-AE2B-ED32CE6771CC>

Directeur de la publication, rédacteur, conception graphique et PAO:

*Lionel Delaunay*

Cette revue ne peut pas être vendue  
Elle est distribuée par échange aux institutions (version papier)  
et sur simple demande aux particuliers (format PDF)  
à l'adresse suivante:

AFCFF

28, rue Voltaire, F- 42100 Saint Etienne

E-mail: [lionel.delaunay@free.fr](mailto:lionel.delaunay@free.fr)

Elle est disponible librement au téléchargement à partir du site:

<http://faunitaxys.fr/>

La parution de *Faunitaxys* est apériodique

Impression

SARL SPEED COPIE, 6, rue Tréfilerie, F- 42100 Saint-Etienne

[speedcopie@wanadoo.fr](mailto:speedcopie@wanadoo.fr)

**Imprimé le 15 mars 2017**

# Description d'une nouvelle espèce d'*Hypocaccus* Thomson, 1867 du Sénégal (Coleoptera, Histeridae)

YVES GOMY

2, boulevard Victor Hugo, F-58000 Nevers, France – <[halacritus@neuf.fr](mailto:halacritus@neuf.fr)>  
- ZooBank : <http://zoobank.org/E168A92D-60ED-4127-812E-C384251AFC09>

## Mots-clés :

Coleoptera ; Sénégal ;  
Histeridae ; taxonomie ;  
Saprininae ; espèce nouvelle.  
*Hypocaccus* ;

**Résumé.** – Description d'*Hypocaccus (Nessus) coachei* n. sp., espèce nouvelle du Sénégal.

Gomy Y., 2017. – Description d'une nouvelle espèce d'*Hypocaccus* Thomson, 1867 du Sénégal (Coleoptera, Histeridae). *Faunitaxys*, 5(2) : 1 – 5.

ZooBank : <http://zoobank.org/0C03B014-6853-4A3B-A64D-B9D744E7C523>

## Introduction

Plusieurs milliers d'Histeridae ont été récemment biotés au Sénégal par M. Alain Coache. L'étude de ce matériel exceptionnel, réalisée par notre ami Pierpaolo Vienna de Venise (Italie), est bien avancée et sera publiée prochainement. La description d'une nouvelle espèce d'*Hypocaccus* Thomson, 1867, isolée lors d'un envoi antérieur, fait l'objet de la présente note.

## Description d'une nouvelle espèce

### *Hypocaccus (Nessus) coachei* n. sp.

(Fig. 1 & 2)

ZooBank : <http://zoobank.org/45A3B15C-A165-48AB-A2EB-48C7E314557B>

### Matériel examiné (71 ex.)

**Holotype**, ♂ : Afrique de l'Ouest, Sénégal, Nianing, 17-I-2007, piège terrestre proche de la lagune (A. Coache leg.). Exemplaire conservé dans la collection Y. G. à Nevers (France).

**Allotype** : mêmes localité, date et collecteur que l'holotype mais « dans un piège avec du poisson ». Exemplaire conservé dans la collection Y. G. à Nevers (France).

### Paratypes (69 ex.) :

**20 ex.** conservés dans la collection P. Vienna à Venise (Italie) :

- **Nianing**, 1 ex. ♂ et 1 ex. ♀, 17-I-2008, dans un piège avec du poisson (in coll. P. V.).
- *Idem*, 6 ex. ♂ et 6 ex. ♀, 21-I-2008, dans un piège avec du poisson (in coll. P. V.).
- *Idem*, 2 ex. ♂, 2-II-2008 (in coll. P. V.), sous des excréments de zébu.
- **Nianing**, Petite Côte, 1 ex. ♂ et 1 ex. ♀, 3-VI-2008, dans la piscine (in coll. P. V.).
- *Idem*, 1 ex. ♂, 18-VI-2008, à la lumière (in coll. P. V.).
- *Idem*, 1 ex. ♀, 26-VIII-2010, dans la piscine (in coll. P. V.).

**28 ex.** conservés dans la collection A. Coache :

- **Nianing**, 17-I-2008, 21 ex. (13 ♀ et 8 ♂), dans un piège avec du poisson (A. Coache leg.).
- *Idem*, 21-I-2008, 7 ex. (5 ♀ et 2 ♂), dans un piège avec du poisson (A. Coache leg.).

**21 ex.** conservés dans la collection Y. Gomy à Nevers (France) :

- **Nianing**, 2 ex. (1 ♂ et 1 ♀), 17-I-2007, piège terrestre proche de la lagune (A. Coache leg.).
- *Idem*, 1 ex. ♂, même date mais dans un piège avec du poisson.
- *Idem*, 9 ex. (5 ♂ et 4 ♀), 21-I-2008, dans un piège avec du poisson (A. Coache leg.).
- *Idem*, 1 ex. ♂, 27-III-2008, à la lumière (A. Coache leg.).
- **Nianing**, Petite Côte, 1 ex. ♀, 22-IV-2008 ; 1 ex. ♂, 31-V-2008 ; 1 ex. ♀, 18-VI-2008 ; 1 ex. ♂, 15-VI-2009 (tous à la lumière et A. Coache leg.).
- *Idem*, 1 ex. ♂, 1-II-2009, au piège lumineux ultra violet (A. Coache leg.).
- *Idem*, 1 ex. ♂ et 1 ex. ♀, 1-VIII-2008 ; 1 ex. ♂, 4-XII-2008, tous dans la piscine (A. Coache leg.).

## Description

**Dimensions.** – Longueur de l'holotype ♂ (tête et pygidia exclus) : 1,85 mm ; largeur aux épaules : 1,31 mm. – Longueur d'une ♀ paratype (tête et pygidia exclus) : 2,2 mm ; largeur aux épaules : 1,94 mm. – Le ♂ photographié mesure 2,08 mm et la ♀ 1,94 mm. – En moyenne la taille varie approximativement entre ces nombres, les ♂ étant généralement plus petits que les ♀ (dimorphisme sexuel).

**Allure générale.** – Forme ovalaire, convexe. – Brun-olivâtre foncé, brillant. – *Mandibules* falciformes, acérées, très courtes.

**Tête.** – *Antennes* à scape court, renflé en massue, caractérisé par la présence, dans la région sommitale antérieure, de deux ou trois courtes soies épaisses et, postérieurement, d'une longue soie blanchâtre (ou d'un faisceau de deux ou trois soies agglomérées). – *Funicule* court à articles petits, le premier plus gros que les autres, quadrangulaire, aussi long que large. – *Massue* globuleuse, rougeâtre, apparemment inerte. – *Labre* étroit, transversal, un peu plus de quatre fois plus large que long au milieu. – *Epistome* transversal, trapézoïdal, un peu plus de deux fois plus large que long au milieu, rugueusement bosselé-punctué comme l'ensemble du front. – *Strie* frontale entière, à peine légèrement arquée devant. – *Yeux* peu proéminents, mais visibles de dessus.

**Pronotum.** – Non cilié sur les côtés, à strie marginale entière et fine. – *Ponctuation* ridulée sur les côtés ; constituée, le long de la base, par des gros points séparés par environ ½ de leurs diamètres, coalescents et bosselés au milieu devant le scutellum ; oblongs et plus ou moins alignés en arc ailleurs mais dégagant deux petites régions lisses symétriques de chaque côté et une vaste région en dôme sub-lisse au milieu dans la partie basale du disque. – *Marge latérale* lisse.

**Elytres.** – Couleur identique à celle du pronotum. – Nettement plus larges que longs pris ensemble, la plus grande largeur entre l'épaule et un peu au dessous du milieu de la longueur élytrale. – *Strie marginale* bien marquée, plus fine le long du sommet et disparaissant vers l'angle sommital interne, ne rejoignant pas ou peu visiblement la strie suturale. – *Strie humérale* forte, nette, non hachurée dans la région basale chez l'holotype. – *Strie sub-humérale* externe assez longue mais obsolète, rejoignant parfois la strie humérale en formant un angle très obtus. – *Première strie* dorsale longue, lisse, recourbée en court crochet à la base qu'elle n'atteint pas, un peu arquée au sommet. – *Seconde strie* plus courte, atteignant les 2/3 de la longueur de l'élytre, ponctuée assez faiblement, un peu recourbée à la base qu'elle n'atteint pas. Espace entre la première et la seconde strie lisse. – *Troisième strie* dorsale à peine plus longue que la seconde mais plus nettement ponctuée, recourbée à la base comme la seconde. Espace entre la deuxième et la troisième strie sub-lisse mais une forte ponctuation apparaît dans la moitié interne de cet espace dans le tiers sommital de l'élytre. – *Quatrième strie* plus courte que la seconde, nettement ponctuée, rejoignant la strie suturale par un arc un peu aplati. – *Strie suturale* forte, ponctuée dans sa moitié sommitale. – *Moitié distale* des élytres fortement et assez irrégulièrement ponctuée (points séparés par environ 1/2 à 2 ou 3 de leurs diamètres). Cette ponctuation remonte un peu dans le troisième inter-strie et se caractérise par sa limite assez nette et oblique dans le quatrième inter-strie ou elle dépasse la moitié de la longueur élytrale. – *Marge sommitale* assez large et lisse.

Remarque : l'intensité de la ponctuation élytrale et sa disposition générale, différencie immédiatement cette espèce du *H. (Nessus) dyolofensis* Gomy, 2004.

**Propygidium.** – Court, très transverse, avec une ponctuation dense, assez forte (points séparés par environ 1/2 à 1 de leurs diamètres). Courte marge distale lisse.

**Pygidium.** – Nettement plus finement ponctué et de plus en plus finement vers le 1/3 distal. – *Lobe prosternal* court, très convexe, arrondi antérieurement, lisse sur les côtés mais creusé de deux petites fossettes obliques proches des stries externes du pronotum au sommet. – *Strie marginale* nette dans l'arc sommital, effacée sur les côtés.

**Prosternum.** – Assez étroit, à lame médiane concave au milieu. – *Stries prosternales externes* profondes, lisses, se rejoignant juste avant le sommet. – *Stries prosternales internes* ponctuées, convergentes jusqu'au milieu environ sans se rejoindre, puis modérément divergentes jusqu'au sommet où elles rejoignent les stries externes. – Espaces entre les stries externes et internes finement et éparsement ponctués comme le fin prosternum.

**Mésosternum.** – Transverse, un peu plus de trois fois plus large que long au milieu, avec une forte strie marginale ponctuée et un peu rétro-arquée derrière le prosternum. – *Ponctuation* forte, assez irrégulière avec un mélange de gros et de petits points de fond, très peu visibles (gros points séparés par 1/2 à 1 ou 2 de leurs diamètres environ). – *Suture méso-métasternale* soulignée par une ligne mésosternale transversale nette et constituée de points crénelés et enchaînés presque tangents entre eux sur les côtés.

**Métasternum.** – Un peu convexe au milieu, avec le tiers distal ponctué grossièrement et irrégulièrement avec deux à trois rangées de points irrégulièrement disposés et plus gros au milieu que sur les côtés, le reste sub-lisse (avec la seule fine ponctuation de fond). – *Strie longitudinale médiane* nette, longue, mais incomplète aux deux bouts. – *Strie métasternale latérale* forte et profonde, séparée en deux tronçons. – *Tronçon interne* long, bisinué, peu visiblement ponctué, n'atteignant pas les hanches postérieures. – *Tronçon externe* très profond se recourbant au sommet vers le bord externe des hanches postérieures. – *Bords externes* du métasternum fortement et régulièrement ponctués (points séparés environ par 1/2 de leurs diamètres). – *Plaque méso-postcoxale* fortement ponctuée dans sa partie externe sous les hanches intermédiaires, cette ponctuation s'atténuant graduellement jusqu'à disparaître dans la partie interne et dans la région sommitale. – *Mésépiméron* très fortement et rugueusement ponctué (points allongés, tangents).

**Abdomen.** – *Premier sternite* abdominal sub-lisse, avec juste la fine et éparse ponctuation de fond visible au grossissement (x 50) et une ligne bien visible de points réguliers le long de la marge lisse sommitale. – *Stries méso-postcoxales* fortes, profondes, formant vers le milieu un angle très obtus, interrompues au sommet et ne délimitant pas de plaques méso-postcoxales fermées. – *Plaques méso-postcoxales* avec le même type de ponctuation que les plaques méso-postcoxales.

**Pattes.** – *Tibias antérieurs* assez élargis, aux côtés externes arrondis et armés de 7 dents jaunâtres émoussées et fortement enchâssées. Les cinq premières dents distales très fortes. – *Tibias intermédiaires* et *postérieurs* peu élargis, bien différents de ceux de *H. dyolofensis* et seulement armés, le longs de leurs arêtes externes, de soies acérées plus longues dans la moitié distale.

**Édage** (Fig. 5 & 6). – Longueur : 0,48 mm, recourbé comme celui de *H. dyolofensis* (Fig. 3 & 4), représenté ici pour la première fois, car l'espèce a été décrite sur une ♀ unique (Gomy, 2004). Il s'en différencie par la forme de sa partie apicale. La photographie présente un artefact dû probablement à la courbure de l'édage ; il est donc préférable de se référer au schéma.

**Derivatio nominis.** – Espèce dédiée amicalement à notre collègue Alain Coache, en remerciement de sa confiance et pour la qualité de ses recherches sur le terrain, tant au Sénégal qu'au Bénin.

**Discussion.** – *Hypocaccus (Nessus) coachei* n. sp. est proche de *H. dyolofensis* décrit aussi du Sénégal (Gomy *loc. cit.*). Il s'en distingue par la combinaison des caractères suivants :

- pronotum non cilié sur les côtés (mais ce caractère est parfois peu fiable en raison de l'existence d'individus de *H. dyolofensis* âgés et ayant perdu, par frottement, leurs soies pronotales).

- ponctuation élytrale plus forte, plus nettement délimitée obliquement sur le disque et ne remontant pas aussi haut dans la région scutellaire.

- tibias intermédiaires et postérieurs moins élargis et moins adaptés aux milieux sabulicoles : soies des arêtes externes plus fines, moins nombreuses et moins développées.

- édage avec un élargissement apical plus court (Fig. 5).

**Chorologie.** – *Hypocaccus (Nessus) coachei* n. sp. est actuellement endémique du Sénégal.

## Remerciements

Ils vont à mes amis Alain Coache, Henri-Pierre Aberlenc et Pierpaolo Vienna. Le premier pour l'envoi de ce riche matériel, le second pour m'avoir fourni les excellentes photographies illustrant cette description et le troisième pour sa relecture critique du manuscrit.

## Références

Gomy Y., 2004. – Contribution à la connaissance des Histeridae du Sénégal (Insecta, Coleoptera). Il Naturalista Valtellinese. *Atti del Museo civico di Storia naturale di Morbegno*, 15 : 3-20.

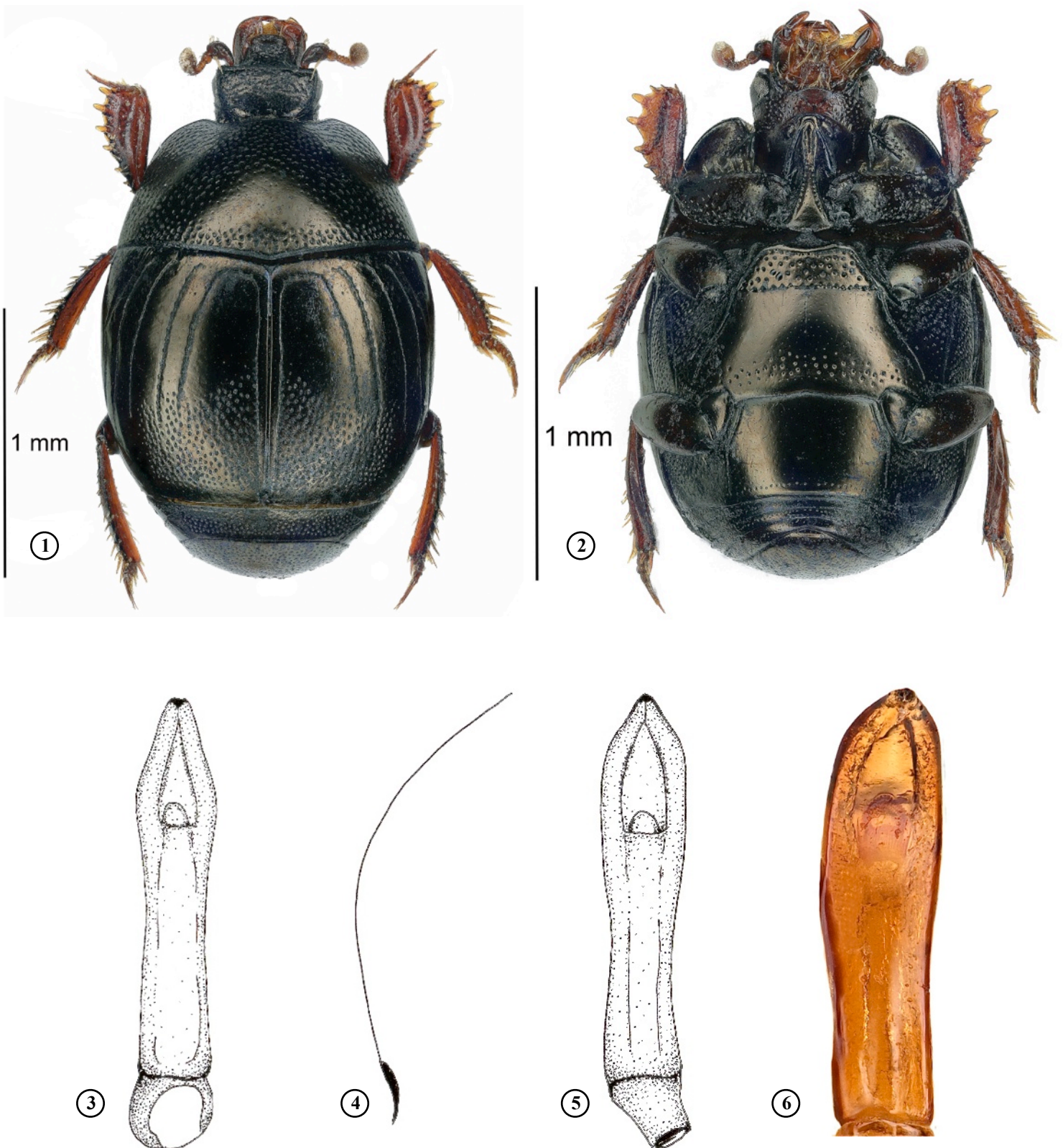


Fig. 1-6. - Habitus et édéages.

- 1: *Hypocaccus (Nessus) cochei* n. sp., ♂, paratype, habitus, vision dorsale (Photo H.-P. Aberlenc).  
 2: *Hypocaccus (Nessus) cochei* n. sp., ♀, paratype, habitus, vision ventrale (Photo H.-P. Aberlenc).  
 3: *Hypocaccus (Nessus) dyolofensis* Gomy, 2004, édéage schématique, vision ventrale, longueur = 0,57 mm.  
 4: Courbure schématique du profil des édéages des 2 espèces citées.  
 5: *Hypocaccus (Nessus) cochei* n. sp., édéage schématique, vision ventrale, longueur = 0,48 mm.  
 6: *Hypocaccus (Nessus) cochei* n. sp., édéage, vision ventrale, longueur = 0,48 mm.



Fig. 7-10. - Lagune de Nianing, Sénégal. Fig. 11-15. - Pose d'un piège par A. Coache.

## Abstract

Gomy Y., 2017. – Description of a new *Hypocaccus* Thomson, 1867 from Senegal (Coleoptera, Histeridae). *Faunitaxys*, 5(2) : 1 – 5.

*Hypocaccus* (*Nessus*) *coachei* n. sp. is described from Senegal. Figures of male genitalia, photographs of habitus and biotopes are provided.

Keywords. – Coleoptera, Histeridae, Saprininae, *Hypocaccus*, Senegal, taxonomy, new species.

## Recommandations aux auteurs

– les textes et les illustrations doivent être transmis en pièces jointes d’un courriel à :

[lionel.delaunay@free.fr](mailto:lionel.delaunay@free.fr)

– les articles doivent être soumis sous leur forme définitive, en **traitement de texte** (MAC ou PC), police «Times New Roman».

– ils peuvent être écrits en **français, anglais, allemand, espagnol** ou **italien**.

– s’ils contiennent des **descriptions**, elles devront suivre scrupuleusement les règles du “*Code international de nomenclature zoologique*”.

– quelle que soit la langue utilisée, il est impératif de fournir un **résumé** en français et en anglais.

– les **illustrations** ne doivent pas être incluses dans le texte, mais fournies dans des fichiers à part.

– la liste complète des **légendes** doit être fournie en fin de manuscrit.

– les **opinions** émises n’engagent que la responsabilité de leurs auteurs.

– les **tirés à part** sont fournis sous forme papier (10 exemplaires offerts, les suivants à la charge de l’auteur, au tarif imprimeur) et sous forme électronique au format PDF.

# Faunitaxys

*Volume 5, Numéro 2, Mars 2017*

## SOMMAIRE

Description d'une nouvelle espèce d'*Hypocaccus* Thomson, 1867 du Sénégal (Coleoptera, Histeridae).  
*Yves Gomy* ..... 1 – 5

## CONTENTS

Description of a new *Hypocaccus* Thomson, 1867 from Senegal (Coleoptera, Histeridae).  
*Yves Gomy* ..... 1 – 5

***Illustration de la couverture:*** Lagune de Nianing, Sénégal.

Crédit:

© **H.-P. Aberlenc** : 1 & 2.

© **Alain Coache** : 7 - 15 et la couverture.

Publié par l'Association Française de Cartographie de la Faune et de la Flore (AFCFF)