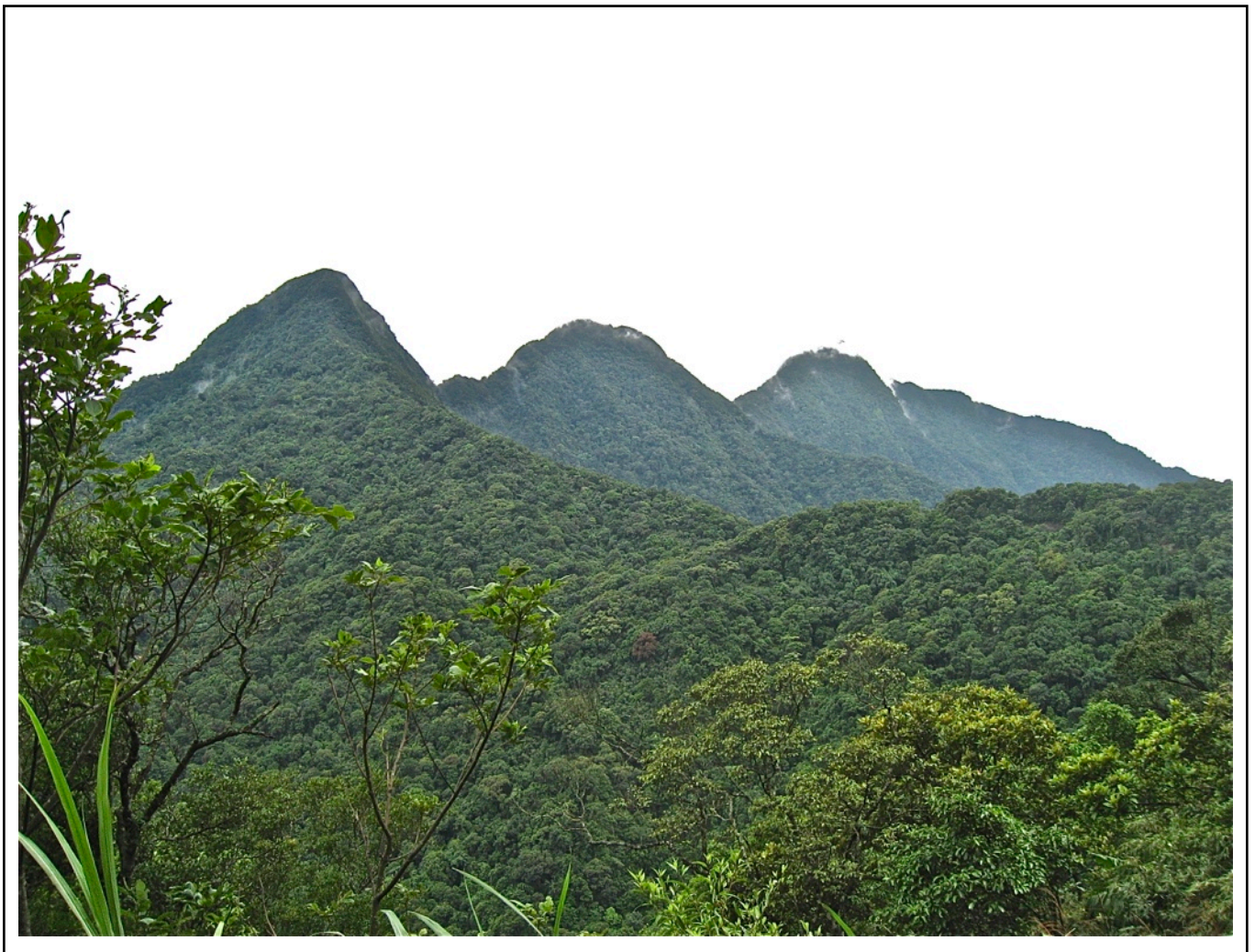


# Faunitaxys

*Revue de Faunistique, Taxonomie et Systématique  
morphologique et moléculaire*



Volume 8  
Numéro 14

Août 2020

ISSN: 2269 - 6016  
Dépôt légal: Août 2020

# Faunitaxys

*Revue de Faunistique, Taxonomie et Systématique  
morphologique et moléculaire*

ZooBank : <http://zoobank.org/79A36B2E-F645-4F9A-AE2B-ED32CE6771CC>

Directeur de la publication, rédacteur, conception graphique et PAO:

*Lionel Delaunay*

Cette revue ne peut pas être vendue  
Elle est distribuée par échange aux institutions (version papier)  
et sur simple demande aux particuliers (format PDF)  
à l'adresse suivante:

AFCFF

28, rue Voltaire, F- 42100 Saint Etienne

E-mail: [lionel.delaunay@free.fr](mailto:lionel.delaunay@free.fr)

Elle est disponible librement au téléchargement à partir du site:

<http://faunitaxys.fr/>

La parution de *Faunitaxys* est apériodique

Imprimée sur les presses de SPEED COPIE  
6, rue Tréfilerie, F- 42100 Saint-Etienne

**Imprimé le 25 août 2020**

# Descripción de dos nuevos Lepturini del sudeste asiático (Coleoptera Cerambycidae). Notes on Lepturinae (20)

EDUARD VIVES

Museu de Ciències Naturals de Barcelona, (Spain) - [eduard\\_vives@hotmail.com](mailto:eduard_vives@hotmail.com)

- ZooBank : <http://zoobank.org/8313D55B-D4A1-4E09-98DF-901E61DE562B>

## Palabras clave:

Coleoptera ; *sumatrana* ;  
Cerambycidae ; nueva especie ;  
Lepturinae ; Vietnam ;  
*Paraocalemia* ; Indonesia ;  
*Parastrangalis* ; Sumatra.  
*ohbayashii* ;

**Resumen.** – Se describen dos nuevas especies de Lepturini del sudeste asiático, *Paraocalemia ohbayashii* n. sp. Vietnam central, y *Parastrangalis sumatrana* n. sp., Indonesia, Isla Sumatra.

Vives E., 2020. – Descripción de dos nuevos Lepturini del sudeste asiático (Coleoptera Cerambycidae). Notes on Lepturinae (20). *Faunitaxys*, 8(14) : 1 – 3.

ZooBank : <http://zoobank.org/4178425E-4FC5-4A1B-9129-1E3D295517D0>

## Introducción

El género *Paraocalemia* Vives, 2001, fue creado para incluir la especie descrita como *Pygostrangalia longirostris* Holzschuh, 1991, por su peculiar morfología con la cabeza prolongada en forma de rostro largo y de lados paralelos, más del doble largo que ancho, por la peculiar morfología de los tarsos anteriores y medios, dilatados en los machos y entre otros caracteres por la morfología de su genitália masculina completamente distinta de las del género *Pygostrangalia* Pic, 1954. Posteriormente se añadió otra especie al género *Paraocalemia scita* Holzschuh, 2008. Este género está distribuido hasta la fecha en Laos y Vietnam, habitando generalmente sobre los 1300 m de altura en la canopea del bosque semi-caducifolio.

Se describe también una nueva especie que provisionalmente incluimos en el género *Parastrangalis*. Tal como indicábamos en nuestro anterior trabajo Vives, 2020, es necesario crear un nuevo género para incluir *Parastrangalis aurata* Vives, 2020 y *Mimostrangalia fluvialis* Gressitt & Rondon, 1970, descripción en el que nuestros colegas entomólogos japoneses ya están trabajando y esperamos aparezca en breve. La nueva especie aquí descrita *Parastrangalis sumatrana* nov. proviene de la isla de Sumatra.

## Descripción

### *Paraocalemia ohbayashii* n. sp.

(Fig. 1-3)

ZooBank : <http://zoobank.org/515F37EF-7140-4D33-9DF6-C1B87CC84CA0>

**Holotipo**, ♀. – 16 mm de longitud. – 3 mm de anchura. – Vietnam, Toy Giang Quang, Quang Nam, 1300 m, V-2020, local collector (E. Vives collection).

**Paratipo**, 1 ♀. – 13 mm de longitud. – 2,3 mm de anchura. – Misma procedencia y fecha (E. Vives collection).

**Aspecto general.** – **Coloración** general de los tegumentos de color negro alutáceo, la cabeza posee la parte superior del rostro de color anaranjado. – **Antenas** con el escapo anaranjado en su cara anterior, los artejos antenares pardos oscuros. – **Pronoto** negro con tomento dorado. – **Élitros** de color testáceo y provistos de varias manchas negras: una alargada en el disco de la zona sutural, una ovalada a cada lado del tercio

basal y que alcanza el borde lateral, una gran marcha negra ovalada que va desde tercio basilar hasta la mitad de los élitros, alcanzando también el borde lateral. – La mitad posterior y más estrecha de los élitros es negra, pero posee una larga banda amarillenta a cada lado de la sutura y sin alcanzar la zona apical. – **Sutura** fuertemente rebordeada de negro en su totalidad. – **Patas** negras, pero tienen los profemures y mesofemures, anaranjados en su parte inferior, los metafemures amarillos en su parte basal. – **Parte inferior del cuerpo** negra excepto 1 espacio entre las mesocoxas y el metasterno con manchas amarillas. – Los tres primeros ventritos visibles tienen una gran mancha anaranjada en la mitad de su borde posterior.

**Cabeza.** – Muy larga debido al largo rostro que posee en su parte anterior, este rostro es más del doble largo que ancho en su base. – **Ojos** grandes, globosos, microfacetados. – **Bases antenares** separadas. – Parte superior del **rostro** con una leve protuberancia triangular. – **Labro** rectangular con su borde anterior amarillo. – **Palpos** largos y finos, con el tercer artejo ovalado y truncado en su ápice. – **Mandíbulas** cortas y robustas. Parte inferior lisa y brillante, finamente punteada. La parte posterior de la cabeza se estrecha en forma de un cuello cilíndrico. – **Antenas** largas y finas, sobrepasando el ápice elitral en su 10º artejo, en las hembras. – **Escapo** corto y ovalado, levemente rugoso en su cara anterior. Resto de artejos cilíndricos, el 3º levemente más largo que el 4º, el resto disminuyen paulatinamente de longitud.

**Pronoto.** – Acampanado, muy estrechado en su borde anterior, lados levemente arqueados, zona discal finamente y densamente punteada. – **Borde posterior** fuertemente sinuado, casi tan ancho como la base elitral. – **Prosterno** corto y ancho, finamente punteado, proceso prosternal laminar. – **Cavidades procoxales** ovaladas, las **procoxas** cónicas y muy silentes.

**Élitros.** – Largos y estrechos, aplanados en la zona discal, con los hombros muy redondeados y salientes. – **Lados** estrechados regularmente y el ápice elitral redondeado, dejando al descubierto el último segmento abdominal. – **Sutura** fuertemente rebordeada. – **Base elitral** fuertemente punteada, más fina en la mitad posterior. – **Epipleuras** estrechas y pilosas. – **Mesosterno** corto y ancho, punteado y con tomento negro. – **Metasterno** subcuadrado, muy convexo, finamente punteado, con tomento negro a excepción de las manchas amarillas centrales. – **Metaepisternas anchas** en su mitad anterior y estrechada en la posterior y con tomento negro. – **Segmentos abdominales** cortos y anchos, sin las modificaciones que suelen tener los machos de este género. – **Pigidio** levemente sinuado en su ápice.

**Patas.** – Largas y finas, con los procoxas grandes y cónicas, los fémures anteriores y medios, cortos y levemente dilatados en su mitad, los metafemures largos y finos. – **Tibias** cortas y rectas, levemente ensanchadas en su zona apical. – **Tarsos** subcilíndricos, no dilatados en las hembras. El primer metatarso levemente comprimido lateralmente y doble largo que el resto juntos. Uñas largas, arqueadas y divergentes.



Este nueva especie es próxima de *Paraocalemia longirostris* (Holzschuh), de la que se distingue principalmente, por su rostro más corto y ancho, por la distinta maculación de los élitros, por la diferente coloración de patas y antenas, por su pronoto más corto y ancho.

**Etimología.** – Dedicamos el nombre de esta nueva especie a nuestro muy querido amigo y maestro en el estudio de los Lepturinae asiáticos, Dr. Nobuo Ohbayashi (Miura City, Japan).

***Parastrangalis sumatrana* n. sp.**

(Fig. 4)

ZooBank : <http://zoobank.org/FAAE6E0C-BB7C-4594-BEBE-A6B5E8635B57>

**Holotipo**, ♂. – 16 mm de longitud. – 2,8 mm de anchura. – Indonesia, Isla Sumatra, Mt. Singgalang, 600 m, Annai valley, V-2006, J. Jakl leg. (E. Vives collection).

**Aspecto general.** – Coloración general de los tegumentos negros, con las bases de los fémures testáceas. – Antenas con los cinco primeros artejos finos y en parte testáceos y en parte negros, a partir del 6º segmento los artejos son cortos y robustos y de color testáceo. – Cabeza y pronoto negros y con tomento dorado. – Epistoma rojizo, palpos testáceos, con el 3º artejo más oscuro. – Élitros de color testáceo-anaranjado, con la sutura negra, con una mancha negra y ovalada en el disco de la mitad anterior, otra mancha negra más difusa en la mitad elitral, que va desde la sutura hasta el borde lateral, donde se prolonga lateralmente. Todo el cuerpo provisto de un tomento dorado, más largo y denso en la parte inferior de las tibias anteriores y medias. El resto de las patas y tarsos recubiertos de tomento negro.

**Cabeza.** – Corta y ancha, con un cuello muy estrechado, los ojos globosos y muy salientes, microfacetados. – Parte anterior de la cabeza prolongada en un breve rostro de lados paralelos. – Epistoma subcuadrado y liso brillante. – Mandíbulas cortas y rojizas en su cara superior. – Palpos maxilares cortos excepto el tercer artejo que es largo y ovalado. – Antenas cortas y gruesas, alcanzando justo el tercio elitral en los machos, con el escapo corto y cilíndrico, el 3º artejo netamente más largo que el 4º. El 5º artejo levemente más largo que el 4º. A partir del 6º artejo son más cortos, compactos y gruesos. Parte inferior de la cabeza lisa y con largas sedas doradas dispersas.

**Pronoto.** – Acampanado, netamente más largo que ancho en su base, muy estrechado en su borde anterior que está fuertemente rebordeado. – El borde posterior está ampliamente sinuado, formando un lóbulo en su parte media. – Lados arqueados, muy levemente estrechados en su parte posterior. – Zona discal muy convexa, fuertemente punteada, casi rugosa. Toda la superficie recubierta por un tomento dorado abatido excepto en la zona central del disco. – Prosterno corto y estrecho, con largo tomento dorado. – Proceso prosternal laminar entre las procoxas, que son cónicas y muy salientes. – Cavidades procoxales abiertas en su parte posterior. – Escudete triangular y con tomento dorado.

**Élitros.** – Alargados de forma triangular, con su ápice redondeado, lados fuertemente estrechados hasta su mitad y muy poco hasta el ápice. – Hombros convexos, zona discal levemente convexa, sutura rebordeada. – Toda la

superficie elitral está finamente punteada excepto en las áreas manchadas de negro donde la puntuación es más fuerte y rugosa. – Epipleuras estrechas y con tomento negro. – El ápice de los élitros deja al descubierto los dos últimos segmentos abdominales. – Mesosterno corto y ancho, finamente punteado y provisto de un corto tomento negro en su zona discal, y dorado en sus parte laterales. – Metasterno subcuadrado, finamente punteado y recubierto de tomento negro en su parte central, pero más denso y dorado a los lados y en el borde posterior. – Metaepisternas anchas y finamente punteadas, recubiertas de corto tomento negro. – Segmentos abdominales estrechos y cilíndricos en los machos, con los dos últimos provistos de un ancho reborde lateral, el pigidio con el terguito muy convexo y los lados del ventrito dilatados en forma de pequeñas laminas digitiformes. – Patas largas y finas con sus procoxas cónicas el resto de las coxas globosas. – Fémures cortos y gruesos, levemente dilatados, las tibias cortas y rectas, ensanchadas en el ápice. – Protarsos y mesotarsos de los machos netamente dilatados. – Metatarsos subcilíndricos y levemente comprimidos lateralmente, el 1º metatarso tan largo como los restantes juntos. Uñas largas, arqueadas y divergentes.

Esta nueva especie la describimos provisionalmente en el género *Parastrangalis* Ganglbauer, 1889. En realidad pertenece a un nuevo género en descripción, junto con *P. aurata* Vives, 2020, *P. dongtieni* Vives, 2020, y *Mimotrangalia fluvialis* (Gressitt & Rondon, 1970), forman un grupo uniforme por su morfología, especialmente los tarsos anteriores y medios de los machos dilatados, sus antenas cortas y gruesas.

## Bibliografía

- Gressitt J. L. & Rondon J. A., 1970. – Cerambycid-beetles of Laos (Disteniidae, Prioninae, Philinae, Aseminae, Lepturinae, Cerambycinae). *Pacific Insects Monograph*, 24: ii-iii + 1-314, 48 pls.
- Holzschuh C., 1991. – 63 neue Bockkäfer aus Asien, vorwiegend aus China und Thailand (Coleoptera: Disteniidae und Cerambycidae). *Schriftenreihe der Forstlichen Bundesversuchsanstalt (FBVA-Berichte)*, Wien, 60: 5-71, 80 figs.
- Holzschuh C., 2008. – Beschreibung von 60 neuen Bockkäfern und einer neuen Gattung aus der orientalischen Region, vorwiegend aus Laos und Borneo (Coleoptera, Cerambycidae). *Entomologica Basiliensa et Collectionis Frey*, 30: 149-241, 65 figs.
- Pic M., 1954. – Coléoptères du globe (suite). *L'Échange, Revue Linnéenne*, 70: 13-16.
- Vives E., 2001. – Notes on Lepturinae (VI). A propósito de algunos Lepturinae y Vesperinae nuevos o poco conocidos del sudeste asiático (Coleoptera, Cerambycidae). *Les Cahiers Magellanes*, 9: 1-20, 8 figs.
- Vives E., 2020. – Lepturinae nuevos o interesantes de Vietnam (Coleoptera, Cerambycidae). Notes on Lepturinae (19). *Lambillionea*, 120 (1): 4-12, 10 figs.

## Résumé

Vives E., 2020. – Description de deux nouveaux Lepturini d'Asie du Sud-Est (Coleoptera Cerambycidae). Notes sur les Lepturinae (20). *Faunitaxys*, 8(14) : 1 – 3.

Deux nouvelles espèces de Lepturini d'Asie du Sud-Est sont décrites : *Paraocalemia ohbayashii* n. sp. du centre du Vietnam et *Parastrangalis sumatrana* n. sp., de l'île de Sumatra, Indonésie.

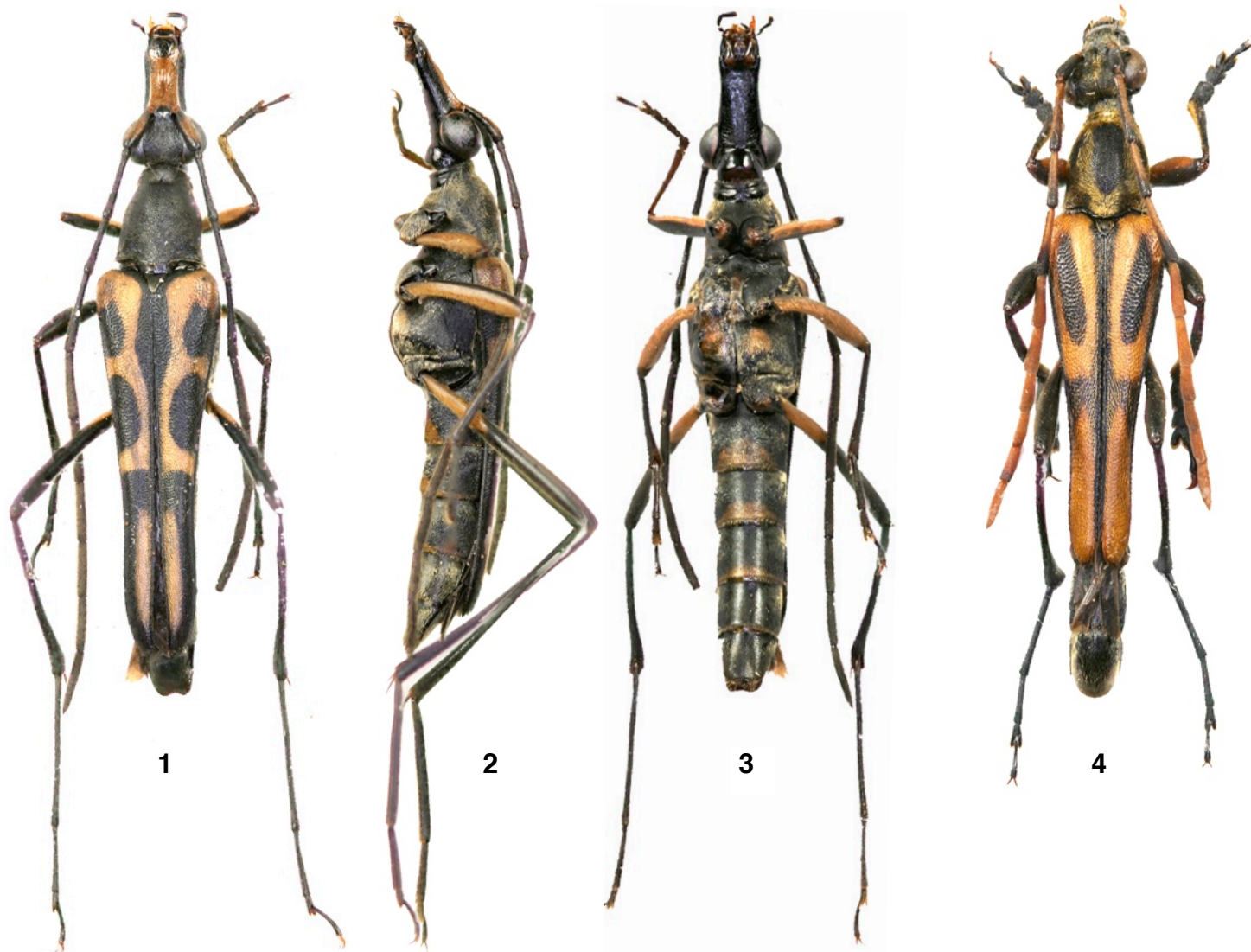
Mots-clés. – Coleoptera, Cerambycidae, Lepturinae, *Paraocalemia*, *Parastrangalis*, *ohbayashii*, *sumatrana*, nouvelles espèces, Vietnam, Indonésie, Sumatra.

## Abstract

Vives E., 2020. – Description of two new Lepturini from Southeast Asia (Coleoptera Cerambycidae). Notes on Lepturinae (20). *Faunitaxys*, 8(14) : 1 – 3.

Two new species of Lepturini from Southeast Asia are described: *Paraocalemia ohbayashii* n. sp. from Central Vietnam and *Parastrangalis sumatrana* n. sp., from Sumatra Island, Indonesia.

Keywords. – Coleoptera, Cerambycidae, Lepturinae, *Paraocalemia*, *Parastrangalis*, *ohbayashii*, *sumatrana*, new species, Vietnam, Indonesia, Sumatra.



**Fig. 1-3.** *Paraocalemia ohbayashii* n. sp., holotipo. 1 – visión dorsal. 2 – visión lateral. 3 – visión ventral.  
**Fig. 4.** *Parastrangalis sumatrana* n. sp., holotipo,visión dorsal.

**Faunitaxys est échangée avec les revues suivantes (« print versions ») :**

- Annali del Museo Civico di Storia Naturale G. Doria (Italie)
- Boletín de la Asociación española de Entomología (Espagne)
- Boletín de la Sociedad Andaluza de Entomología (Espagne)
- Bollettino del Museo di Storia Naturale di Venezia (Italie)
- Bulletin de la Société linnéenne de Lyon (France)
- Bulletin of Insectology (Italie)
- Heteropterus Rev. Entomol. (Espagne)
- Israel Journal of Entomology (Israel)
- Klapalekiana (République Tchèque)
- Koleopterologische Rundschau (Allemagne)
- Memorie del Museo Civico di Storia Naturale di Verona (Italie)
- Nova Supplementa Entomologica (Allemagne)
- Proceedings of the Entomological Society of Washington (USA)
- Revue suisse de Zoologie (Suisse)
- Spixiana (Allemagne)
- Stuttgarter Beiträge zur Naturkunde A, Biologie (Allemagne)
- Zoosystematica Rossica (Russie)

# Faunitaxys

*Volume 8, Numéro 14, Août 2020*

## SOMMAIRE

Description de deux nouveaux Lepturini d'Asie du Sud-Est (Coleoptera Cerambycidae). Notes sur les Lepturinae (20).

*Eduard Vives* ..... 1 – 3

## CONTENTS

Description of two new Lepturini from Southeast Asia (Coleoptera Cerambycidae). Notes on Lepturinae (20).

*Eduard Vives* ..... 1 – 3

***Illustration de la couverture:*** Mt Tam Dao, 1292 m, Vinh Phuc prov., Vietnam N.

Crédits photos:

Fig. 1-4 & couverture : © **E. Vives**.

Publié par l'Association Française de Cartographie de la Faune et de la Flore (AFCFF)